

# PARADIGM® REFERENCE STUDIO/ADP INSTALLATION INSTRUCTIONS



**READ THIS SECTION CAREFULLY BEFORE PROCEEDING**



**PRECAUTIONS:** Whenever a speaker is mounted to a wall you must take special care to mount it securely to prevent it from falling and causing damage or injury. For safe and secure installation please use good judgement and common sense throughout all phases of the installation. As an additional safety precaution use secondary restraining hardware to prevent any personal injury or damage to property.

**LOAD:** The enclosed hardware is intended for use in mounting the PARADIGM® REFERENCE Studio/ADP only.

**MOUNTING SURFACES:** Carefully evaluate the composition, construction and strength of the surface on which you are mounting the speaker. The enclosed hardware is intended for use with **1/2" or 5/8" drywall, wallboard or sheetrock only**. For masonry, wood, and other solid surfaces consult with a professional regarding the proper hardware for mounting the wall bracket to the wall.

## EACH HARDWARE PACKAGE CONTAINS THE REQUIRED HARDWARE FOR MOUNTING ONE PAIR OF SPEAKERS:

2 - sets of mounting brackets (one set per speaker) • 4 - wall anchors • 4 - short screws • 4 - long screws  
4 - rubber pads • 1- instruction sheet • 1- wall template

## INSTALLING WALL HARDWARE INTO DRYWALL...

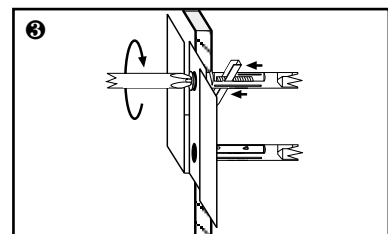
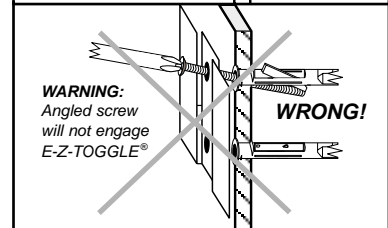
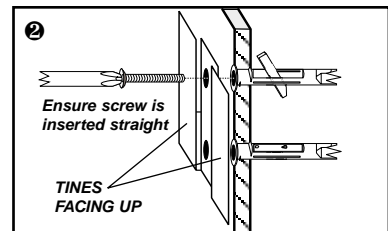
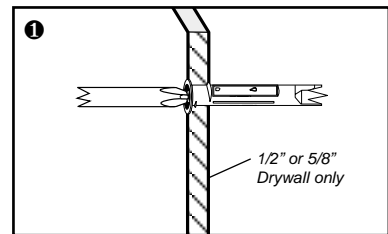
\*\* Use the template to mark the location of the mounting bracket holes on the wall and to mark the location of the speaker wire hole if running wires inside the wall.

❶ With a #2 Phillips screwdriver, press each *E-Z-TOGGLE*® firmly into wallboard and turn clockwise until seated flush with wall.

❷ Place bracket (with tines facing up) in position over the installed *E-Z-TOGGLE*®. Insert long screws straight and begin turning to engage clamp.

**NOTE:** Long screws must be inserted in straight and be fully tightened to ensure proper operation of *E-Z-TOGGLE*®.

❸ Continue turning long screws into *E-Z-TOGGLE*® until tight.  
(The clamp will move forward against the drywall as the screw is turned.)

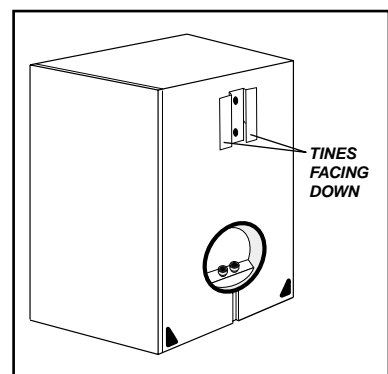


## INSTALLING SPEAKER HARDWARE

❶ Position the other bracket to the pilot holes on the back of the speaker with the tines facing down. Fasten using short screws.

❷ Fix pads to lower left and right corners of speaker.

❸ Carefully mount the speaker on the wall allowing the speaker wire to retract into the hole in the wall. If not running wire into the wall, fit speaker wire into the channel provided.



### PLEASE NOTE:

As an additional safety precaution use secondary restraining hardware to prevent any personal injury or damage to property.

We are aware that this mounting assembly could be used for purposes and in ways other than those for which it was intended. The Manufacturer, Distributor, Retailer, and their respective Agents cannot be held responsible or liable for injuries or property damage - direct, indirect, or consequential - arising out of the use, or inability to use this product safely and properly.

Every effort has been made to provide accurate and error-free installation instructions.

PARADIGM ELECTRONICS INC. and AudioStream (Division of Bavan Corporation) disclaim liability for any difficulties arising from the interpretation of information contained in these instructions.



Top of speaker



Locate E-Z toggle screws for Wall Bracket Here

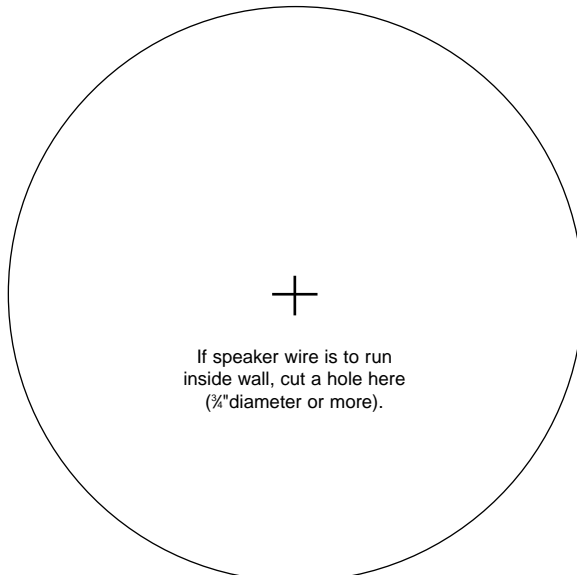


**PARADIGM® REFERENCE**

---

**STUDIO/ADP BRACKET LOCATING TEMPLATE**

Speaker Terminal Area



If speaker wire is to run  
inside wall, cut a hole here  
( $\frac{3}{4}$ " diameter or more).

# DIRECTIVES DE MONTAGE POUR PARADIGM® RÉFÉRENCE STUDIO/ADP



VEUILLEZ LIRE ATTENTIVEMENT CETTE SECTION AVANT DE COMMENCER



**PRÉCAUTIONS:** Lors de l'installation d'une enceinte au mur, des soins attentifs doivent être pris pour obtenir une installation solide pour prévenir qu'elle tombe ou cause des dommages ou blessures. Pour une installation de sécurité et solide, veuillez utiliser un bon jugement et bon sens à travers toutes les phases d'installation. Comme sécurité additionnelle, utiliser une pièce de quincaillerie secondaire pour prévenir toute blessure ou dommage à la propriété.

**CHARGE:** La boulonnerie jointe est prévue uniquement pour le montage des modèles Paradigm® Référence Studio/ADP.

**SURFACES D'INSTALLATION:** Evaluer avec soin la composition, la construction et la force de la surface sur laquelle vous allez installer l'enceinte. Les pièces d'attache fournies ne doivent être utilisées qu'avec du placoplâtre, une planche murale ou un parement de 1/2 ou de 5/8 po. Pour la maçonnerie, le bois et les autres surfaces solides, veuillez consulter un professionnel concernant la quincaillerie approprié pour installer la console murale sur la mur.

## CHAQUE EMBALLAGE DE QUINCAILLERIE COMPREND LA REQUISE POUR INSTALLER UNE PAIR D'ENCEINTES

- 2 - jeux de console murale (un jeu par enceinte) • 4 - plaques de fixations de mur • 4 - vis courtes • 4 - vis longues
- 4 - amortisseurs en caoutchouc • 1- feuille d'instruction • 1- gabarit pour installation au mur

## INSTALLATION DE LA QUINCAILLERIE AU MUR DANS LE GYPSUM...

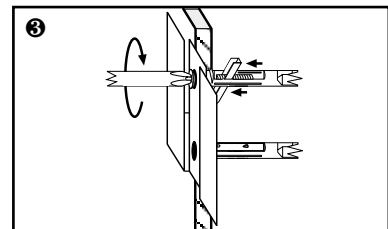
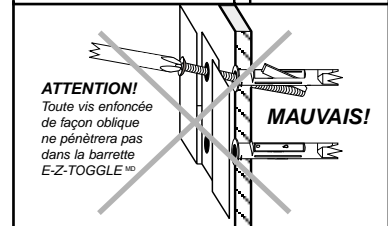
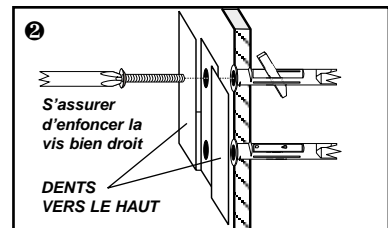
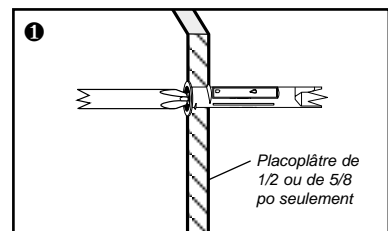
\*\* Utiliser le gabarit pour marquer l'emplacement des trous de montage du support sur le mur et pour marquer l'emplacement du trou pour le fil du haut-parleur, si les fils doivent passer dans le mur.

❶ Avec un tournevis Phillips No.2, presser chaque barrette basculable E-Z-TOGGLE<sup>MD</sup> fermement dans le placoplâtre et tourner dans le sens horaire jusqu'à ce qu'elle soit de niveau avec le mur.

❷ Placer le support, (avec les dents vers le haut) en position sur la barrette E-Z-TOGGLE<sup>MD</sup> installée précédemment. Insérez les vis et commencer à les tourner pour engager les supports.

**NOTA:** Les longues vis doivent être insérées bien droites et serrées fermement pour assurer un fonctionnement adéquat du dispositif E-Z-TOGGLE<sup>MD</sup>

❸ Continuer de tourner les longues vis dans les barrettes E-Z-TOGGLE<sup>MD</sup> jusqu'à ce qu'elles soient bien serrées. (Le support se déplace vers l'avant, contre le mur, à mesure que la vis est serrée.)

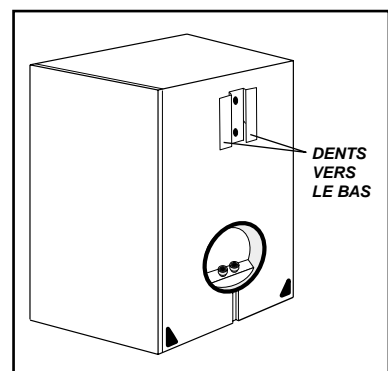


## INSTALLATION DE LA QUINCAILLERIE D'ENCEINTE

❶ Placer l'autre support dans les trous pré-perçés de l'arrière du haut-parleur, la dent vers le bas. Serrer en position avec les petites vis.

❷ Appliquer les amortisseurs aux coins gauche vers le bas d'un enceinte.

❸ Installer l'enceinte soigneusement sur le mur en permettant au fil de l'enceinte à être tiré dans le trou à l'intérieur du mur. Si le fil n'est pas placé dans le mur, placer le fil de enceinte dans la rainure prévue.



### VEUILLEZ PRENDRE NOTE:

Comme sécurité additionnelle, utiliser une pièce de quincaillerie secondaire pour prévenir toute blessure ou dommage à la propriété.

Nous sommes conscient que ce jeu d'installation pourrait être utilisé pour d'autres buts et façons qu'il est destiné. Le fabricant, distributeur et détaillant, et leurs agents respectifs ne peuvent par être tenus responsables pour toutes blessures ou dommages à la propriété, indirectement ou conséquemment à la suite d'utilisation impropre, ou l'incapacité d'utiliser ce produit de façon sécuritaire ou appropriée.

Tout effort a été fait pour fournir des instructions d'installation précises et sans-erreur.

PARADIGM ELECTRONICS Inc. et AudioStream (Division of Bavan Corporation) renoncent toute responsabilité pour toutes difficultés à la suite de l'interprétation de l'information indiqué dans ces instructions.



Partie supérieure du haut-parleur



Placer les vis des barrettes basculables "E-Z Toggle" ici.



**REFERENCE DE PARADIGM®**

---

## **GABARIT DE PLACEMENT DU SUPPORT STUDIO/ADP**

Endroit des bornes de l'enceinte



Si le fil de l'enceinte doit être  
placé dans le mur, couper un trou  
ici (3/4" de diamètre ou plus).